

FS 410 C-M K,  
460 C-M K

**STIHL**



2 - 22

Kasutusjuhend



## Sisukord

1	Eessõna.....	2
2	Informatsioon käesoleva kasutusjuhendi kohta.....	2
3	Ülevaade.....	3
4	Ohutusjuhised.....	4
5	Mootorvikati kasutusvalmis tegemine.....	10
6	Mootorvikati kokkupanemine.....	10
7	Mootorvikati seadistamine kasutajale.....	12
8	Kütuse segamine ja mootorvikati tankimine.....	13
9	Mootori käivitamine ja seiskamine.....	14
10	Mootorvikati kontrollimine.....	15
11	Mootorvikatiga töötamine.....	15
12	Pärast tööd.....	17
13	Transportimine.....	17
14	Säilitamine.....	17
15	Puhastamine.....	18
16	Hooldamine.....	18
17	Remontimine.....	18
18	Rikete kõrvaldamine.....	18
19	Tehnilised andmed.....	19
20	Lõiketööriistade, kaitsmete ja kandesüsteemide kombinatsioonid.....	20
21	Varuosad ja tarvikud.....	21
22	Utiliseerimine.....	21
23	EL vastavusdeklaratsioon.....	21
24	UKCA vastavusdeklaratsioon.....	21

## 1 Eessõna

Austatud klient!

Meil on hea meel, et ostsustasite STIHLi kasuks. Me töötame välja ja valmistamine oma tooteid tippkvaliteedis vastavalt klientide vajadustele. Nii tekivad kõrge töökindlusega tooted ka äärmuslikul koormamisel.

STIHL tähistab tippkvaliteeti ka teeninduses. Meie spetsialiseeritud poed tagavad kompetentse nõustamise ja juhendamise ning igakülgse tehnilise teeninduse.

STIHL on pühendunud jätkusuutlikule ja vastutustundlikule loodusega ümberkäimisele. Käesolev kasutusjuhend aitab Teil STIHLi toodet pika kasutusea jooksul ohutult ja keskkonnasõbralikult kasutada.

Me täname Teid usalduse eest ja soovime Teile oma STIHLi toote meeldivat kasutamist.



Dr Nikolas Stihl

**TÄHTISI! LUGEGE ENNE KASUTAMIST LÄBI JA HOIDKE ALLES.**

## 2 Informatsioon käesoleva kasutusjuhendi kohta

### 2.1 Kehtivad dokumendid

Kehtivad kohalikud ohutuseeskirjad.

- ▶ Lugege, mõistke ja säilitage lisaks käesolevale kasutusjuhendile järgmisi dokumente:
  - Kasutatava lõiketööriista kasutusjuhend ja pakend

### 2.2 Hoiatusjuhiste tähistus tekstis



**HOIATUS**

- Juhis viitab ohtudele, mis võivad põhjustavad raskeid vigastusi või surma.
  - ▶ Nimetatud meetmed suudavad raskeid vigastusi või surma vältida.

*JUHIS*

- Juhis viitab ohtudele, mis võivad materiaalselt kahju põhjustada.
  - ▶ Nimetatud meetmed suudavad materiaalselt kahju vältida.

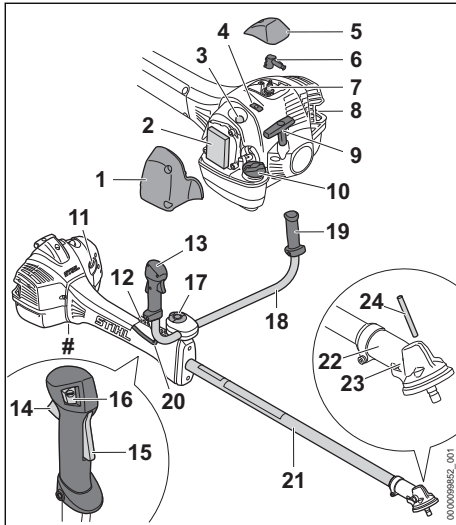
### 2.3 Sümbolid tekstis



Antud sümbol viitab ühele peatükile käesolevas kasutusjuhendis.

## 3 Ülevaade

### 3.1 Mootorvikat



- 1 Filtrikaas**  
Filtrikaas katab õhufiltri kinni.
- 2 õhufilter**  
Õhufilter filtreerib mootori poolt sisseimetud õhku.
- 3 kütuse käsipump**  
Kütuse käsipump hõlbustab mootori käivitamist.
- 4 Siiber**  
Siiber on ette nähtud suvereežiimi või talverežiimi seadistamiseks.
- 5 Kate**  
Kate katab kinni süüteküünla piibu.
- 6 Süüteküünla piip**  
Süüteküünla pistik ühendab süütejuhtme süüteküünlaga.
- 7 süüteküünal**  
Süüteküünal süütab kütuse-õhu segu mootoris.
- 8 Mürasummuti**  
Summuti vähendab mootorvikati heliemisiooni.
- 9 Käivituskäepide**  
Käivituskäepide on ette nähtud mootori käivitamiseks.
- 10 Kütusepaagi kork**  
Kütusepaagi kork sulgeb kütusepaagi.

### 11 Käivitusklaapi hoob

Käivitusklaapi hoob on ette nähtud mootori käivitamiseks.

### 12 Perforeeritud plaat

Aukliist on ette nähtud kandesüsteemi külgeriputamiseks.

### 13 Juhtkäepide

Juhtkäepide on ette nähtud mootorvikati käsitemiseks, hoidmiseks ja juhtimiseks.

### 14 Gaasihoob

Gaasihoob on ette nähtud mootori kiirendamiseks.

### 15 Gaasihoova riiv

Gaasihoova riiv on ette nähtud gaasihoova lahtilukustamiseks.

### 16 Stopplüliti

Stopplüliti on mõeldud mootori seiskamiseks.

### 17 Kruvikäepide

Käepidepolt pingutab hoidetoru varrel kinni.

### 18 Käepideme toru

Hoidetoru ühendab juhtkäepidet ja käepidet varrega.

### 19 Käepide

Käepide on ette nähtud mootorvikati hoidmiseks ja juhtimiseks.

### 20 Gaasitross

Gaasitross ühendab gaasihooba mootoriga.

### 21 Vars

Vars ühendab kõiki detaile.

### 22 Redukti korpus

Redukti korpus katab kinni reduktori.

### 23 Pistetorni ava

Pistetorni avasse sisestatakse pistetorn.

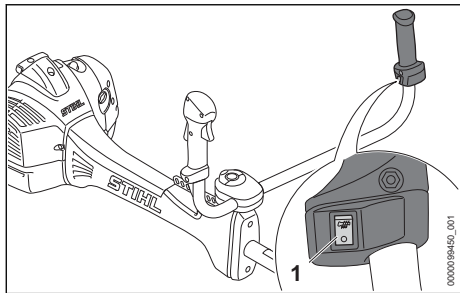
### 24 Pistetorn

Pistetorn blokeerib löiketööriista paigaldamisel võlli.

### # Võimsussilt koos masina numbriga

## 3.2 Varustuse iseärasused

Mootorvikat võib olla turust sõltuvalt järgmiste varustustunnustega:

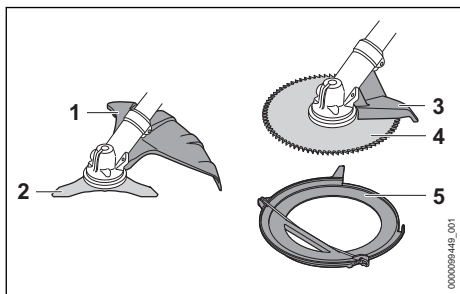


### 1 Käepidemesoojenduse lüliti

Käepidemesoojenduse lüliti lülitab käepidemesoojendust sisse ja välja. Käepidemesoojendus soojendab juhtkäepidet ja käepidet.

## 3.3 Kaitsmed ja lõiketööriistad

Kaitsmeid ja lõiketööriistu kujutatakse näitlikult. Kombinatsioonid, mida tohib kasutada, on esitatud käesolevas kasutusjuhendis, 20.



### 1 Kaitse metallist lõiketööriistadele

Metallist lõiketööriistade kaitse kaitseb kasutajat ülespaisatavate esemete ja rohumõikekettaga või võsanoaga kokkupuutumise eest.

### 2 Võsanuga

Võsanuga lõikab võsa.

### 3 Piiraja

Piiraja kaitseb kasutajat ülespaiskuvate esemete eest ja kokkupuute eest saekettaga ning toimib töötamise ajal mootorvikati toena puidul.

### 4 Saeketas

Saeketas saab põõsaid ja puid.

### 5 Transpordikaitse

Transpordikaitse kaitseb metallist lõiketööriistaga kokkupuutumise eest.

## 3.4 Sümbolid

Sümbolid võivad olla mootorvikatil ja kaitsmel ning tähendavad järgmist:

See sümbol tähistab kütusepaaki.

See sümbol tähistab kütuse käsipumpa.

Selles positsioonis on siiber talverežiimil.

Selles positsioonis on siiber suverežiimil.

Käivitusklapi hoova selles positsioonis käitatakse või käivitatakse mootorit.

Käivitusklapi hoova selles positsioonis saab mootorit käivitada.

See sümbol tähistab stopplüliti.

See sümbol tähistab käepidemesoojenduse lüliti.

See sümbol tähistab lõiketööriista pöörlemissuunda.

max Ø xxx See sümbol tähistab lõiketööriista maksimaalset läbimõõtu millimeetrites.

See sümbol tähistab lõiketööriista nimi-pöördeid.

Direktiivi 2000/14/EÜ kohaselt ühikutes dB(A) garanteeritud helivõimsustase, et toodete heliemiisioone võrreldavaks teha.

## 4 Ohutusjuhised

### 4.1 Hoiatussümbolid

#### 4.1.1 Hoiatussümbolid

Mootorvikatil asuvad hoiatussümbolid tähendavad järgmist:

Järgige ohutusjuhiseid ja nende meetmeid.

Lugege, mõistke ja säilitage kasutusjuhendit.

Kandke kaitseprille, kuulmekaitset ja kaitsekiivrit.

Kandke turvasaapaid.



Kandke kaitsevarustust.



Järgige tagasilöögi kohta ohutusjuhiseid ja nende meetmeid.



Järgige ülespaisatavate esemete kohta ohutusjuhiseid ja nende meetmeid.



Pidage kinni ohutusvahemaast.



Ärge puudutage kuuma pealispinda.

#### 4.1.2 Kaitse metallist löiketööriistadele

Kaitsmel ja metallist löiketööriistadel asuvad hoiatussümbolid tähendavad järgmist:



Kasutage seda kaitset roholõikeketaste jaoks.



Kasutage seda kaitset võsanugade jaoks.



Ärge kasutage seda kaitset niitmispöörde jaoks.



Ärge kasutage seda kaitset hekselnugade jaoks.



Ärge kasutage seda kaitset saeketaste jaoks.

### 4.2 Sihtotstarbekohane kasutamine

Mootorvikat STIHL FS 410 C-M K, 460 C-M K on ette nähtud järgmisteks rakendusteks:

- võsanoaga: võsa niitmine läbimõõduga kuni 20 mm
- saekettaga: põõsaste ja puude saagimine tüve läbimõõduga kuni 70 mm

### ▲ HOIATUS

- Kui mootorvikatit ei kasutata sihtotstarbekohaselt, siis võivad inimesed vigastada või surma saada ning materiaalne kahju tekkida.
  - ▶ Kasutage mootorvikatit nii, nagu käesolevas kasutusjuhendis kirjeldatud.

### 4.3 Nõuded kasutajale

#### ▲ HOIATUS

- Instrueerimata kasutajad ei suuda mootorvikatist tulenevaid ohte tuvastada ega hinnata. Kasutaja või teised inimesed võivad raskesti vigastada või surma saada.



- ▶ Lugege, mõistke ja säilitage kasutusjuhendit.

- ▶ Kui mootorvikat antakse teisele isikule edasi: andke kasutusjuhend kaasa.
- ▶ Tehke kindlaks, et kasutaja vastab järgmistele nõuetele:
  - Kasutaja on välja puhanud.
  - Kasutaja on kehaliselt, sensoorselt ja vaimselt võimeline mootorvikatit käsitsema ning sellega töötama. Kui kasutaja on selleks kehaliselt, sensoorselt ja vaimselt piiratult võimeline, siis tohib kasutaja töötada ainult vastutava isiku järelevalve all või instruksiooni järgi.
  - Kasutaja ei suuda mootorvikatist tulenevaid ohte tuvastada ega hinnata.
  - Kasutaja on täisealine või kasutajale õpetatakse järelevalve all eriala vastavalt siseriiklikele regulatsioonidele.
  - Kasutaja on saanud STIHLi esinduses või asjatundliku isiku poolt instruksiooni enne, kui ta esimest korda mootorvikatiga töötab.
  - Kasutaja teovõime pole alkoholi, ravimite või uimastite tõttu piiratud.
- ▶ Kui esineb ebaselgusi: pöörduge STIHLi esindusse.
- Mootorvikati süütesüsteem tekitab elektromagnetilise välja. Elektromagnetiline väli võib südamestimulaatoreid mõjutada. Kasutaja võib raskesti vigastada või surma saada.
  - ▶ Kui kasutaja kannab südamestimulaatorit: tehke kindlaks, et ei mõjutata südamestimulaatorit.

### 4.4 Riietus ja varustus

#### ▲ HOIATUS

- Töö ajal võib mootorvikat pikad juuksed sisse tõmmata. Kasutaja võib tõsiselt vigastada saada.
  - ▶ Siduge ja kinnitage pikad juuksed nii, et need paikneksid õlgadest kõrgemal.
- Töö ajal võidakse esemeid suure kiirusega üles paisata. Kasutaja võib vigastada saada.



► Kandke liibuvaid kaitseprille. Sobivad kaitseprillid on normi EN 166 või siseriiklike eeskirjade kohaselt kontrollitud ja vastava tähistusega kaubanduses saadaval.

- Kandke näokaitset.
  - Kandke vastupidavast materjalist pikki pükse.
- Töö ajal tekib müra. Müra võib kuulmist kahjustada.



► Kandke kuulmekaitset.

- Allakukkuvad esemed võivad põhjustada peavigastusi.



► Kui töö ajal võivad esemed alla kukkuda: kandke kaitsekiivrit.

- Töö ajal võidakse tolmu üles keerutada. Sissehingatud tolm võib tervist kahjustada ja tekitada allergilisi reaktsioone.
- Tolmu üleskeerutamise korral: kandke tolmutukaitsemaski.

- Ebasobiv riietus võib puudesse, võsasse ja mootorvikatisse kinni jääda. Sobiva riietusega kasutajad võivad raskesti vigastada saada.

- Kandke liibuvat riietust.
- Võtke sallid ja ehted ära.

- Kasutaja võib töö ajal pöörleva löiketööriistaga kokku puutuda. Kasutaja võib tõsiselt vigastada saada.

- Kandke vastupidavast materjalist jalatseid.



► Kui kasutatakse metallist löiketööriista: kandke terasninaga turvasaapaid.

- Kandke vastupidavast materjalist pikki pükse.

- Löiketööriista paigaldamisel ja eemaldamisel ning puhastamisel või hoolduse käigus võib kasutaja kokku puutuda löiketööriista või järkamisnoa teravate servadega. Kasutaja võib vigastada saada.



► Kandke vastupidavast materjalist töökindaid.

- Kui kasutaja kannab ebasobivaid jalatseid, siis võib ta libastuda. Kasutaja võib vigastada saada.

- Kandke haarduva tallaga tugevaid kinniseid jalatseid.

## 4.5 Tööpiirkond ja ümbrus

### ▲ HOIATUS

- Kõrvälised isikud, lapsed ja loomad ei suuda mootorvikatist ning ülespaisatud esemetest tulenevaid ohte tuvastada ega hinnata. Kõrvälised isikud, lapsed ja loomad võivad raskesti vigastada saada ning materiaalne kahju tekkida.



► Hoidke kõrvälised isikud, lapsed ja loomad tööpiirkonnast 15 m raadiuses eemal.

- Hoidke esemete suhtes 15 m vahemaad.
  - Ärge jätke mootorvikatit järelevalveta.
  - Tehke kindlaks, et lapsed ei saa mootorvikatiga mängida.
- Kui mootor töötab, siis väljuvad summutist kuumad heitgaasid. Kuumad heitgaasid võivad kergesti süttivaid materjale süüdata ja tulekahjusid tekitada.
- Hoidke heitgaasijuga kergesti süttivatest materjalidest eemal.

## 4.6 Ohutusnõuetele vastav seisund

### 4.6.1 Mootorvikat

Mootorvikat on ohutusnõuetele vastavas seisundis, kui on täidetud järgmised tingimused:

- Mootorvikat on kahjustamata.
- Mootorvikatist ei tungi küstust välja.
- Kütusepaagi kork on suletud.
- Mootorvikat on puhas.
- Käsitsemiselemendid talitlevad ja on muutmata.
- On paigaldatud käesolevas kasutusjuhendis mainitud löiketööriista ja kaitsme kombinatsioon.
- Löiketööriist ja kaitse on õigesti paigaldatud.
- On paigaldatud antud mootorvikati STIHLi originaaltarvikud.
- Tarvikud on õigesti paigaldatud.
- Kõik ligipääsetavad kruvid ja kinnituselemendid on kõvasti kinni keeratud.

### ▲ HOIATUS

- Ohutusnõuetele mittevastavas seisundis ei saa detailid enam õigesti talitleda ja ohutuseadiste toime võidakse tühistada ning kütus välja tungida. Inimesed võivad raskesti vigastada või surma saada.
- Töötage kahjustamata mootorvikatiga.
- Kui mootorvikatist tungib kütust välja: ärge töötage mootorvikatiga ja pöörduge STIHLi esindusse.
- Sulgege kütusepaagi kork.

- ▶ Kui mootorvikat on määratud: puhastage mootorvikat.
- ▶ Ärge muutke mootorvikatit. Erand: käesolevas kasutusjuhendis mainitud lõiketööriista ja kaitsme kombinatsiooni paigaldamine.
- ▶ Kui käsitemiselemendid ei talitle: ärge töötage mootorvikatiga.
- ▶ Paigaldage antud mootorvikati STIHLi originaalvarukuid.
- ▶ Paigaldage lõiketööriist ja kaitse käesolevas kasutusjuhendis kirjeldatud viisil.
- ▶ Paigaldage tarvikud nii, nagu käesolevas kasutusjuhendis või tarviku kasutusjuhendis kirjeldatud.
- ▶ Pingutage lahtitulnud kruvid ja kinnituselemendid tugevasti kinni.
- ▶ Ärge pistke mootorvikati avadesse esemeid.
- ▶ Vahetage kulunud või kahjustatud juhiselgid välja.
- ▶ Kui esineb ebaselgusi: pöörduge STIHLi esindusse.

#### 4.6.2 Kaitse

Kaitse on ohutusnõuetele vastavas seisundis, kui on täidetud järgmised tingimused:

- Kaitse on kahjustamata.

## ▲ HOIATUS

- Ohutusnõuetele mittevastavas seisundis ei saa detailid enam õigesti talitleda ja ohutuseadiste toime võidakse tühistada. Kasutaja võib tõsiselt vigastada saada.
  - ▶ Töötage kahjustamata kaitsmega.
  - ▶ Kui esineb ebaselgusi: pöörduge STIHLi esindusse.

#### 4.6.3 Metallist lõiketööriist

Metallist lõiketööriist on ohutusnõuetele vastavas seisundis, kui on täidetud järgmised tingimused:

- Metallist lõiketööriist ja paigaldusosad on kahjustamata.
- Metallist lõiketööriist pole deformeerunud.
- Metallist lõiketööriist on õigesti paigaldatud.
- Metallist lõiketööriist on õigesti teritatud.
- Metallist lõiketööriistal pole lõikeservades kraati.
- Kulumispiirid pole ületatud.
- Metallist lõiketööriist, mis pole valmistatud STIHLi poolt, ei tohi olla liiga raske, paksem, teise kujuga, halvema kvaliteediga ega suurema läbimõõduga kui suurib STIHLi poolt lubatud metallist lõiketööriist.

## ▲ HOIATUS

- Ohutusnõuetele mittevastavas seisundis võivad metallist lõiketööriista osad vabaneda ja eemale paiskuda. Inimesed võivad raskesti vigastada saada.
  - ▶ Töötage kahjustamata metallist lõiketööriistaga ja kahjustamata paigaldusosadega.
  - ▶ Teritage metallist lõiketööriista õigesti.
  - ▶ Eemaldage kraatid lõikeservades viiliga.
  - ▶ Laske metallist lõiketööriist STIHLi esinduses tasakaalustada.
  - ▶ Jälgige kulumispiire ja pidage neist kinni.
  - ▶ Kasutage käesolevas kasutusjuhendis mainitud metallist lõiketööriista.
  - ▶ Kui esineb ebaselgusi: pöörduge STIHLi esindusse.

### 4.7 Kütus ja tankimine

## ▲ HOIATUS

- Mootorvikati jaoks kasutatav kütus koosneb bensiini ja kahetakti-mootoriõli segust. Kütus ja bensiin äärmiselt süttimisohhtlikud. Kui kütus või bensiin puutuvad kokku lahtise tule või kuumade esemetega, siis võivad kütus või bensiin tulekahjusid või plahvatusi põhjustada. Inimesed võivad raskesti vigastada või surma saada ja materiaalne kahju tekkida.
  - ▶ Kaitske kütust ja bensiini kuumuse ning tule eest.
  - ▶ Ärge loksutage kütust ja bensiini üle.
  - ▶ Kui kütus on maha loksunud: pühkige kütus lapiga ära ja käivitage mootorit alles siis, kui kõik mootorvikati osad on kuivad.
  - ▶ Ärge suitsetage.
  - ▶ Ärge tankige tule läheduses.
  - ▶ Seisake enne tankimist mootor ja laske maha jahtuda.
  - ▶ Käivitage mootorit tankimiskohast vähemalt 3 m eemal.
- Sissehingatud kütuseaurud ja bensiinaurud võivad inimesi mürgistada.
  - ▶ Ärge hingake kütuseaure ja bensiinaure sisse.
  - ▶ Tankige hästi ventileeritud kohas.
- Töö käigus mootorvikat kuumeneb. Kütus paisub ja kütusepaagis võib tekkida ülerõhk. Kui avatakse kütusepaagi kork, siis võib kütus välja pirtsida. Väljapirtsiv kütus võib süttida. Kasutaja võib tõsiselt vigastada saada.
  - ▶ Esmalt laske mootorvikatil jahtuda ja seejärel avage kütusepaagi kork.
- Riietus, mis puutub kokku kütuse või bensiiniga, on kergemini süttiv. Inimesed võivad ras-

- kesti vigastada või surma saada ja materiaalne kahju tekkida.
- ▶ Kui riietus puutub kokku kütuse või bensiiniga: vahetage riietus.
  - Kui bensiin ja kahetakti-mootoriõli võivad keskkonda ohustada.
    - ▶ Ärge loksutage kütust, bensiini ja kahetakti-mootoriõli üle.
    - ▶ Utiliseerige kütus, bensiin ja kahetakti-mootoriõli eeskirjade kohaselt.
  - Kui kütus, bensiin või kahetakti-mootoriõli satub nahale või silma, siis võidakse nahka või silmi ärritada.
    - ▶ Vältige kokkupuudet kütuse, bensiini ja kahetakti-mootoriõliga.
    - ▶ Kui on toimunud kokkupuude nahaga: peske vastavad nahapiirkonnad rohke vee ja seebiga puhtaks.
    - ▶ Kui on toimunud kokkupuude silmadega: loputage silmi vähemalt 15 minutit rohke veega ja pöörduge arsti poole.
  - Mootorvikati süütesüsteem tekitab sädemeid. Sädemed võivad välja tungida ja kergesti süttivas või plahvatusvõimelises ümbruses tulekahjusid ning plahvatusi põhjustada. Inimesed võivad raskesti vigastada või surma saada ja materiaalne kahju tekkida.
    - ▶ Kasutage süüteküünlaid, mida kirjeldatakse käesolevas kasutusjuhendis.
    - ▶ Keerake süüteküünal sisse ja pingutage tugevasti kinni.
      - ▶ Suruge süüteküünla pistik tugevasti peale.
  - Kui mootorvikatit tangitakse kütusega, mis segati kokku ebasobivast bensiinist või ebasobivast kahetakti-mootoriõlist või bensiini ja kahetakti-mootoriõli seguvahekord on vale, siis võib mootorvikat kahjustada saada.
    - ▶ Segage kütust nii, nagu käesolevas kasutusjuhendis kirjeldatud.
  - Kui kütust ladustatakse pikemat aega, siis võivad bensiin ja kahetakti-mootoriõli üksteisest eralduda või vanus. Kui mootorvikatit on tangitud segatud või vana kütusega, siis võib mootorsaag kahjustada saada.
    - ▶ Enne mootorvikati tankimist: segage kütus läbi.
    - ▶ Kasutage bensiini ja kahetakti-mootoriõli segu, mis pole vanem kui 30 päeva (STIHL MotoMix: 5 aastat).
- 4.8 Töötamine**
- ▲ HOIATUS**
- Kui kasutaja ei käivita mootorit õigesti, siis võib kasutaja mootorvikati üle kontrolli kaotada. Kasutaja võib tõsiselt vigastada saada.
    - ▶ Käivitage mootor nii, nagu käesolevas kasutusjuhendis kirjeldatud.
    - ▶ Kui löiketööriist puudutab maapinda või esemeid: ärge käivitage mootorit.
  - Kui käivitusklapi hoob on mootori käivitamisel asendis ▲, on mootori pööretearv suurem kui tühikäigu pööretearv ja löiketööriist võib pöörlema hakata, niipea kui mootor töötab. Kasutaja võib tõsiselt vigastada saada.
    - ▶ Ärge puudutage löiketööriista.
    - ▶ Käivitage mootor nii, nagu käesolevas kasutusjuhendis kirjeldatud.
  - Kasutaja ei saa teatud kindlates olukordades enam kontsentreeritult töötada. Kasutaja võib mootorvikati üle kontrolli kaotada, komistada, kukkuda ja raskesti vigastada saada.
    - ▶ Töötage rahulikult ja läbimõeldult.
    - ▶ Kui valgustingimused ja nähtavustingimused on halvad: ärge töötage mootorvikatiga.
    - ▶ Käsitsege mootorvikatit üksi.
    - ▶ Juhtige löiketööriista maapinna lähedal.
    - ▶ Pöörake tähelepanu takistustele.
    - ▶ Töötage maapinnal seistes ja hoidke tasakaalu.
    - ▶ Kui tekivad väsimusnähud: tehke tööpaus.
  - Kui mootor töötab, siis toodetakse heitgaase. Sissehingatud heitgaasid võivad inimesi mürgistada.
    - ▶ Ärge hingake heitgaase sisse.
    - ▶ Töötage mootorvikatiga hästi ventileeritud kohas.
    - ▶ Kui tekivad iiveldus, peavalud, nägemishäired, kuulmishäired või peapööritus: lõpetage töö ja pöörduge arsti poole.
  - Kui kasutaja kannab kuulmekaitset ja mootor töötab, siis võib kasutaja tajuda ning hinnata mürasid piiraltult.
    - ▶ Töötage rahulikult ja läbimõeldult.
  - Kui töötatakse mootorvikatiga ja käivitusklapi hoob on asendis ▲, siis ei saa kasutaja mootorvikatiga kontrollitult töötada. Kasutaja võib tõsiselt vigastada saada.
    - ▶ Tehke kindlaks, et käivitusklapi hoob on asendis I.
    - ▶ Käivitage mootor nii, nagu käesolevas kasutusjuhendis kirjeldatud.
  - Pöörlev löiketööriist võib kasutajat lõigata. Kasutaja võib tõsiselt vigastada saada.
    - ▶ Ärge puudutage pöörlevat tööriista.
    - ▶ Kui löiketööriist on mingi esemega blokeeritud: seisake mootor. Kõrvaldage alles siis ese.
  - Kui töötatakse liiga pika niitmiskiõhuga, võib mootorvikat kahjustada saada.

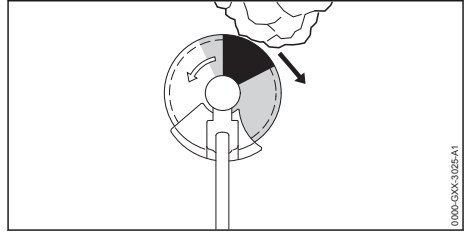


- ▶ Kasutage koos paigaldatud järkamisnoaga sobivat kaitset.
- Kui löiketööriist on mingi esemega blokeeritud ja seejuures antakse gaasi, võidakse mootorvikatit kahjustada.
  - ▶ Seisake mootor. Kõrvaldage alles siis ese.
- Kui mootorvikat muutub töö ajal või käitub ebatavaliselt, siis ei pruugi olla mootorvikat ohutusnõuetele vastavas seisundis. Inimesed võivad raskesti vigastada saada ja materiaalne kahju tekkida.
  - ▶ Lõpetage töö ja pöörduge STIHLi esinudusse.
- Töö ajal võivad tekkida mootorvikati tõttu vibratsioonid.
  - ▶ Kandke kindaid.



- ▶ Tehke tööpauze.
- ▶ Kui tekivad verevarustushäire ilmingud: pöörduge arsti poole.
- Kui löiketööriist tabab töö ajal võõrast eset, siis võidakse see või selle osad suure kiirusega üles paisata. Inimesed võivad vigastada saada ja materiaalne kahju tekkida.
  - ▶ Eemaldage tööpiirkonnast võõrad esemed.
- Kui pöörlev löiketööriist tabab kõva eset, siis võivad sädemed tekkida ja löiketööriist kahjustada saada. Sädemed võivad kergesti süttivas ümbruses tulekahjusid põhjustada. Inimesed võivad raskesti vigastada või surma saada ja materiaalne kahju tekkida.
  - ▶ Ärge töötage kergesti süttimisvõimelises ümbruses.
  - ▶ Tehke kindlaks, et löiketööriist on ohutusnõuetele vastavas seisundis.
- Kui gaasihoob lastakse lahti, siis pöörleb löiketööriist veel lühikest aega edasi. Inimesed võivad raskesti vigastada saada.
  - ▶ Oodake, kuni löiketööriist enam ei pöörle.
- Ohuolukordades võib kasutaja paanikasse sattuda ega suuda kandesüsteemi maha võtta. Kasutaja võib tõsiselt vigastada saada.
  - ▶ Harjutage kandesüsteemi mahavõtmist.

## 4.9 Reaktsioonijõud



Tagasilööök võib tekkida järgmisel põhjusel:

- Pöörlev metallist löiketööriist tabab halliga märgistatud piirkonnas või mustaga märgistatud piirkonnas kõva eset ja pidurdatakse kiiresti seisma.
- Pöörlev metallist löiketööriist on kinni kiilunud.

Tagasilöögi tekkimise suurim oht valitseb märgistatud piirkonnas.

## ▲ HOIATUS

- Selle põhjuse tõttu võidakse löiketööriista pöörlemisliikumist tugevasti pidurdada või see peatada ja löiketööriista võidakse paremale või kasutaja poole tõugata (must nool). Kasutaja võib mootorvikati üle kontrolli kaotada. Inimesed võivad raskesti vigastada või surma saada.
  - ▶ Hoidke mootorvikatit mõlema käega kinni.
  - ▶ Töötage käesolevas kasutusjuhendis kirjeldatud viisil.
  - ▶ Ärge töötage mustalt märgistatud piirkonnaga.
  - ▶ Kasutage käesolevas kasutusjuhendis mainitud löiketööriista, kaitsme ja kandesüsteemi kombinatsiooni.
  - ▶ Teritage metallist löiketööriista õigesti.
  - ▶ Töötage täisgaasiga.

## 4.10 Transportimine

### ▲ HOIATUS

- Töö ajal võib reduktori korpus kuumeneda. Kasutaja võib ennast põletada.
  - ▶ Ärge puudutage kuuma reduktori korpust.
- Transportimise ajal võib mootorvikat ümber kukkuda või liikuda. Inimesed võivad vigastada saada ja materiaalne kahju tekkida.
  - ▶ Seisake mootor.
  - ▶ Kui on paigaldatud metallist löiketööriist: paigaldage transpordikaitse.
  - ▶ Kindlustage mootorvikat pingutusrihmade, rihtmehade või võrguga nii, et see ei saa ümber kukkuda ega liikuda.

- Pärast mootori töötamist võivad olla summuti ja mootor kuumad. Kasutaja võib ennast põletada.
  - ▶ Kandke mootorvikatit varrest nii, et löiketööriist on tahapoole suunatud ja mootorvikat on balansseeritud.

#### 4.11 Säilitamine

### ▲ HOIATUS

- Lapsed ei suuda mootorvikatist tulenevaid ohte tuvastada ega hinnata. Lapsed võivad raskesti vigastada saada.
  - ▶ Seisake mootor.
  - ▶ Kui on paigaldatud metallist löiketööriist: paigaldage transpordikaitse.
  - ▶ Säilitage mootorvikatit väljaspool laste käeulatus.
- Mootorvikati elektrilised kontaktid ja metallist detailid võivad niiskuse tõttu korrodeeruda. Mootorvikat võib kahjustada saada.
  - ▶ Säilitage mootorvikatit puhta ja kuivana.

#### 4.12 Puhastamine, hooldamine ja remontimine

### ▲ HOIATUS

- Kui puhastuse, hoolduse või remondi ajal mootor töötab, siis võib löiketööriist etteakavamatult liikuma hakata. Inimesed võivad raskesti vigastada saada ja materiaalne kahju tekkida.
  - ▶ Seisake mootor.
- Pärast mootori töötamist võivad olla summuti ja mootor kuumad. Inimesed võivad ennast põletada.
  - ▶ Oodake, kuni summuti ja mootor on maha jahtunud.
- Töö ajal võib reduktori korpus kuumaks minna. Kasutaja võib ennast põletada.
  - ▶ Ärge puudutage kuumu reduktori korpust.



- Teravatoimelised puhastusvahendid, veejoaga pesemine või torkavad esemed võivad mootorvikatit, kaitset või löiketööriista kahjustada. Kui mootorvikatit, kaitset või löiketööriista ei puhastata õigesti, siis ei pruugi detailid enam õigesti talitleda ja ohutusseadiste toime võidakse tühistada. Inimesed võivad raskesti vigastada saada.
  - ▶ Puhastage mootorvikatit, kaitset ja löiketööriista käesolevas kasutusjuhendis kirjeldatud viisil.

- Kui mootorvikatit, kaitset või löiketööriista ei hooldata või remondida õigesti, siis ei pruugi detailid enam õigesti talitleda ja ohutusseadiste toime võidakse tühistada. Inimesed võivad raskesti vigastada või surma saada.
  - ▶ Ärge hooldage või remontige mootorvikatit ja kaitset ise.
  - ▶ Kui mootorvikatit või kaitset tuleb hooldada või remontida: pöörduge STIHLi esindusse.
  - ▶ Hooldage löiketööriista nii, nagu on kasutatava löiketööriista kasutusjuhendis või kasutatava löiketööriista pakendil kirjeldatud.
- Kasutaja võib ennast löiketööriista puhastamise ajal teravatel löikeservadel lõigata. Kasutaja võib vigastada saada.
  - ▶ Kandke vastupidavast materjalist töökindaid.



## 5 Mootorvikati kasutusvalmis tegemine

### 5.1 Mootorvikati kasutusvalmis seadmine

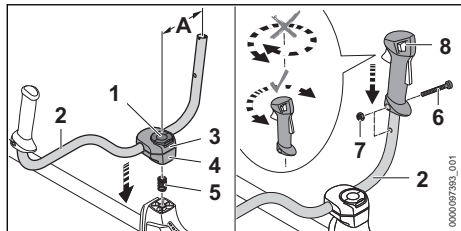
Iga kord enne töö algust peate viima läbi järgmised toimingud.

- ▶ Tehke kindlaks, et järgmised detailid on ohutunõuetele vastavas seisundis:
  - Mootorvikat, [☞](#) 4.6.1.
  - Kaitse, [☞](#) 4.6.2.
  - Metallist löiketööriist, [☞](#) 4.6.3.
- ▶ Mootorvikati puhastamine, [☞](#) 15.1.
- ▶ Kahekäe-käepideme paigaldamine, [☞](#) 6.1.
- ▶ Valige välja löiketööriista, kaitse ja kandesüsteemi kombinatsioon, [☞](#) 20.
- ▶ Kaitse paigaldamine, [☞](#) 6.2.1.
- ▶ Metallist löiketööriista paigaldamine, [☞](#) 6.3.
- ▶ Mootorvikati tankimine, [☞](#) 8.2.
- ▶ Pange kandesüsteem selga ja seadistage, [☞](#) 7.1.
- ▶ Kahekäe-käepideme reguleerimine, [☞](#) 7.2.
- ▶ Mootorvikati balansseerimine, [☞](#) 7.3.
- ▶ Käsitsemiselementide kontrollimine, [☞](#) 10.1.
- ▶ Kui samme ei saa läbi viia: ärge kasutage mootorvikatit ja pöörduge STIHLi esindusse.

## 6 Mootorvikati kokkupanemine

### 6.1 Kahekäe-käepideme paigaldamine

- ▶ Seisake mootor.



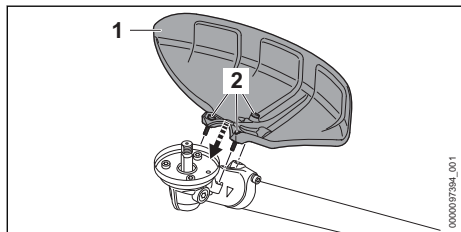
- ▶ Klappige kruvikäepideme (1) sang lahti ja keerake nii kaua vastupäeva, kuni haardetoru (2) on veel vaid kergelt kinnitatud.
- ▶ Pange vedru (5) altpoolt alumise pingutusliua (4) sisse.
- ▶ Pange pingutusliuad (3 ja 4) varrele ja keerake sisse käepidest (1).
- ▶ Kallutage hoidetoru (2) ülespoole ja joondage selliselt, et vahekaugus (A) oleks 16 cm. Seejuures ärge kinnitage hoidetoru (2) painutatud osas.
- ▶ Pingutage käepidest (1) ja klappige sang kokku.
- ▶ Keerake polt (6) välja.
- ▶ Pange juhtkäepide (8) nii hoidetoru (2) peale, et juhtkäepideme ava on hoidetoru avaga kohakuti ja lülitushoob on suunatud reduktori korpuse poole. Seejuures ärge juhtkäepidet (8) pöörake.
- ▶ Pange mutter (7) sisse.
- ▶ Keerake polt (6) sisse ja pingutage tugevasti kinni.

Kahekäe-käepidest ei pea jälle maha võtma.

## 6.2 Kaitsme ja piiriku paigaldamine ja mahavõtmine

### 6.2.1 Kaitsme ja piiraja paigaldamine

- ▶ Seisake mootor.



- ▶ Pange kaitse (1) reduktori korpuse peale.
- ▶ Keerake poldid (2) sisse ja pingutage tugevasti kinni.

### 6.2.2 Kaitsme ja piiraja mahavõtmine

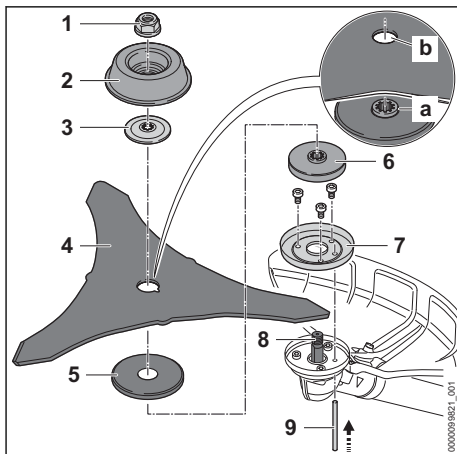
- ▶ Seisake mootor.
- ▶ Keerake poldid välja.

- ▶ Võtke kaitse maha.

## 6.3 Metallist lõiketööriista paigaldamine ja mahavõtmine

### 6.3.1 Võsanoa paigaldamine

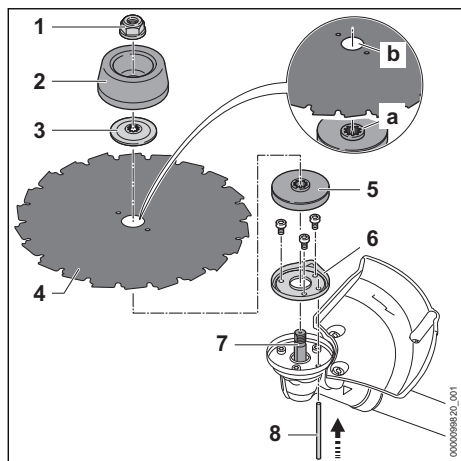
- ▶ Seisake mootor.



- ▶ Paigaldage niitmistööde kaitserõngas (7).
- ▶ Pange survetaldrik (6) ja kaitseiseib (5) peale.
- ▶ Pange võsanagera (4) kaitseketta (5) peale. Rant (a) peab ulatuma võsanagera (4) avasse (b).
- ▶ Pange surveseib (3) nii võsanagera (4) peale, et kumerus on ülespoole suunatud.
- ▶ Pange niitmistööde töötaldrik (2) surveseibi (3) peale, et suletud külg on ülespoole suunatud.
- ▶ Vajutage pistetorn (9) lõpuni avasse ja hoidke vajutatult.
- ▶ Pöörake võsanagera (4) senikaua vastupäeva, kuni pistetorn (9) fikseerub. Võll (8) on blokeeritud.
- ▶ Keerake mutter (1) vastupäeva peale ja pingutage tugevasti kinni.
- ▶ Tõmmake pistetorn (9) välja.

### 6.3.2 Saeketta paigaldamine

- ▶ Seisake mootor.



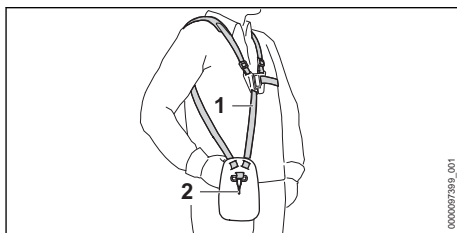
- ▶ Paigaldage saagimistöõde kaitserõngas (6).
- ▶ Pange survetaldrik (5) peale.
- ▶ Pange saeketas (4) survetaldriku (5) peale. Joondage lõikeservad nii välja, et need näitavad samasse suunda nagu pöörlemissuuna nool piirajal. Rant (a) peab ulatuma metallist lõiketööriista avasse (b).
- ▶ Pange surveseib (3) nii saeketta (4) peale, et kumerus on ülespoole suunatud.
- ▶ Pange saagimistöõde töötaldrik (2) surveseibi (3) peale, et suletud külg on ülespoole suunatud.
- ▶ Vajutage pistetorn (8) lõpuni avasse ja hoidke vajutatult.
- ▶ Pöörake saeketast (4) senikaua vastupäeva, kuni pistetorn (8) fikseerub. Võll (7) on blokeeritud.
- ▶ Keerake mutter (1) vastupäeva peale ja pingutage tugevasti kinni.
- ▶ Tõmmake pistetorn (8) välja.

### 6.3.3 Metallist lõiketööriista mahavõtmine

- ▶ Seisake mootor.
- ▶ Vajutage pistetorn lõpuni avasse ja hoidke vajutatult.
- ▶ Pöörake metallist lõiketööriista senikaua päripäeva, kuni pistetorn fikseerub. Võll on blokeeritud.
- ▶ Keerake mutter päripäeva maha.
- ▶ Võtke kinnituselemendid, metallist lõiketööriista ja surveketas maha.
- ▶ Tõmmake pistetorn välja.

## 7 Mootorvikati seadistamine kasutajale

### 7.1 Topeltõlarihma pealepanemine ja reguleerimine

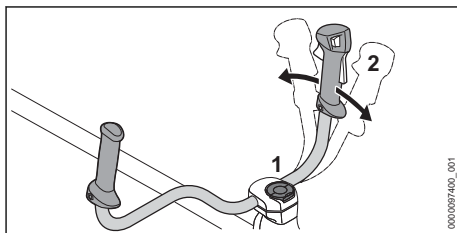


- ▶ Pange topeltõlarihm (1) peale.
- ▶ Seadistage topeltõlarihm (1) nii, et karabiinkonks (2) asub umbes käe laiuse võrra paremast puusast allpool.

### 7.2 Kahekäe-käepideme reguleerimine

Kahekäe-käepidet saab kasutaja kehakasvust sõltuvalt erinevatesse positsioonidesse seada.

- ▶ Seisake mootor.
- ▶ Riputage mootorvikat aukliistu abil kandesüsteemi karabiinhaagi külge.

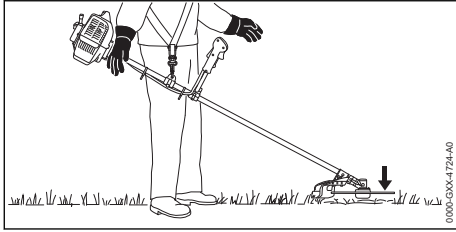


- ▶ Vabastage käepidepolt (1).
- ▶ Kallutage kahekäe-käepide (2) soovitud positsiooni.
- ▶ Pingutage käepidepolt (1) tugevasti kinni.

### 7.3 Mootorvikati balansseerimine

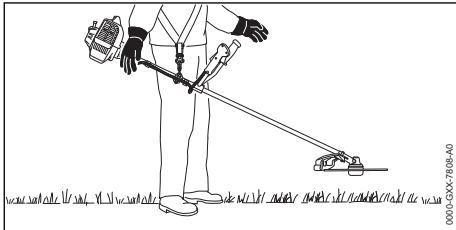
Olenevalt paigaldatud lõiketööriistast peab mootorvikat erinevalt balansseeritud olema.

Kui on paigaldatud võsanuga:



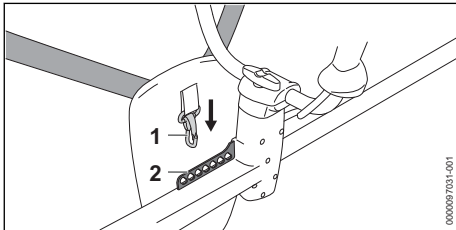
Võsanuga peab kergelt maapinnale toetuma.

Kui on paigaldatud saeketas:



Saeketas peab asuma umbes 20 cm maapinna kohal.

- ▶ Seisake mootor.



- ▶ Riputage aukliist (2) karabiinkonsu (1) külge.
- ▶ Laske mootorvikatil paika pendeldada.
- ▶ Kui lõiketööriista asendit tuleb paika pendeldada seisundis kohandada: kinnitage karabiinkons (1) teise augu külge aukliistul (2) ja laske uuesti paika pendeldada.

## 8 Kütuse segamine ja mootorvikati tankimine

### 8.1 Kütuse segamine

Mootorvikati jaoks vajalik kütus koosneb bensiini ja kahetakti-mootoriõli segust seguvahekorras 1:50.

STIHL soovib valmis segatud kütust STIHL MotoMix.

Kui kütust segatakse ise, siis tohib kasutada ainult STIHLi kahetakti-mootoriõli või muud

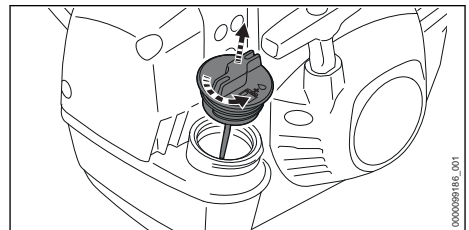
JASO FB, JASO FC, JASO FD, ISO-L-EGB, ISO-L-EGC või ISO-L-EGD klassi kõrge jõudlusega mootoriõli.

STIHL kirjutab ette kahetakti-mootoriõli STIHL HP Ultra või samaväärse kõrge jõudlusega mootoriõli, et suuta tagada emissiooni piirväärtusi masina kogu eluea vältel.

- ▶ Tehke kindlaks, et bensiini oktaaniarv on vähemalt 90 RON ja bensiini alkoholiosakaal ei ületa 10 % (Brasiilia. 27%).
- ▶ Tehke kindlaks, et kasutatav kahetakti-mootoriõli täidab nõudeid.
- ▶ Määrake soovitud kütusekogusest sõltuvalt kindlaks kahetakti-mootoriõli ja bensiini õiged kogused seguvahekorras 1:50. Kütuse-segude näited:
  - 20 ml kahetakti-mootoriõli, 1 l bensiini
  - 60 ml kahetakti-mootoriõli, 3 l bensiini
  - 100 ml kahetakti-mootoriõli, 5 l bensiini
- ▶ Valage esmalt kahetakti-mootoriõli, siis bensiin puhtasse, kütuse jaoks lubatud kanistrisse.
- ▶ Segage kütus läbi.

### 8.2 Mootorvikati tankimine

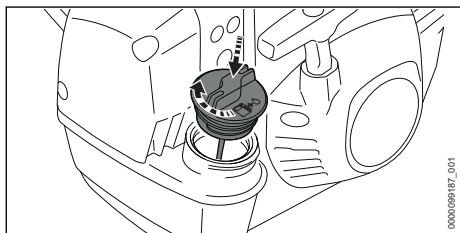
- ▶ Seisake mootor.
- ▶ Asetage mootorvikat tasasele pinnale nii, et kütusepaagi kork on ülespoole suunatud.
- ▶ Puhastage piirkond kütusepaagi korgi ümber niiske lapiga.



- ▶ Keerake kütusepaagi korki sobiva tööriista abil senikaua vastupäeva, kuni kütusepaagi korgi saab maha võtta.
- ▶ Võtke kütusepaagi kork maha.

**JUHIS**

- Kütus võib valguse, päikesekiirguse ja äärmuslike temperatuuride korral kiiremini fraktsioonideks eralduda või vanus. Kui kütus on eraldatud või kasutatakse vana kütust, siis võib mootorvikat kahjustada saada.
  - ▶ Segage kütus läbi.
  - ▶ Ärge tankige kütust, mida ladustati kauem kui 30 päeva (STIHL MotoMix: 5 aastat).
- ▶ Valage kütust sisse nii, et kütust ei loksutata üle ja vähemalt 15 mm kuni kütusepaagi servani jääb vabaks.

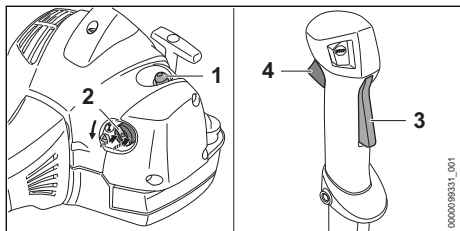


- ▶ Pange kütusepaagi kork kütusepaagi peale.
- ▶ Keerake kütusepaagi korki päripäeva ja keerake käega kinni. Kütusepaak on suletud.

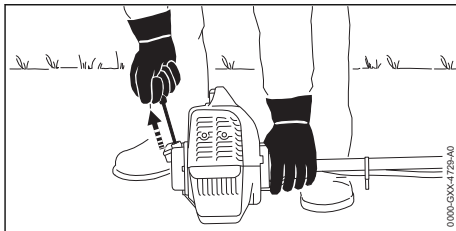
## 9 Mootori käivitamine ja seiskamine

### 9.1 Käivitage mootor

- ▶ Asetage mootorvikat tasasele maapinnale sellisel, et löiketööriist ei puudutaks maapinda ega mingeid esemeid.
- ▶ Võtke transpordikaitse maha.

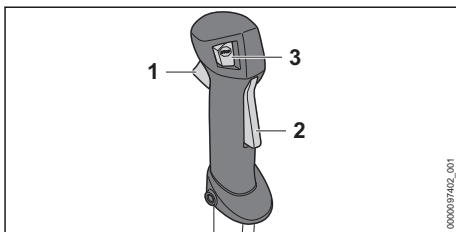


- ▶ Vajutage kütuse käsipumpa (1) vähemalt 5 korda.
- ▶ Kui mootor on soe: laske käivitusklapi (2) asendis **I** seisma jääda.
- ▶ Kui mootor on ümbritseval temperatuuril: suruge käivitusklapi hoob (2) servast sisse ja seadke asendisse **▲**.

**JUHIS**

- Kui mootorvikatit jala või põlvega maapinna vastu surutakse, võib mootorvikat kahjustada saada.
    - ▶ Suruge mootorvikat vasaku käega maapinnale. Ärge astuge varrele ega toetuge sellele põlvega.
  - ▶ Suruge mootorvikat vasaku käega maapinnale.
  - ▶ Tõmmake käivituskäepide parema käega aeglaselt kuni tuntava takistuseni välja.
  - ▶ Tõmmake senikaua käivituskäepidet kiiresti välja ja juhtige sisse, kuni mootor töötab.
  - ▶ Kui käivitusklapi hoob (2) on asendis **▲**: vajutage korraks gaasihoova riivi (3) ja gaasihooba (4).
- Käivitusklapi hoob (2) hüppab asendisse **I**. Mootor töötab tühikäigul.
- ▶ Kui mootor on külm: soojendage mootorit, hooti gaasi anda.
  - ▶ Kui löiketööriist tühikäigul kaasa jookseb: kõrvaldage rikked. Gaasitross pole õigesti reguleeritud.
  - ▶ Kui mootor ei käivitu: seadke käivitusklapi hoob (2) asendisse **▲** ja proovige uuesti mootorit käivitada.
  - ▶ Kui mootor on end täis tõmmanud: seadke mootor käivitusklapi hoova (2) abil asendisse **I** ja proovige uuesti käivitada.

### 9.2 Mootori seiskamine



- ▶ Laske gaasihoob (1) ja gaasihoova riiv (2) lahti. Löiketööriist enam ei liigu.

- ▶ Vajutage stopplülit (3).  
Mootor seiskub.
- ▶ Kui mootor ei seisku:
  - ▶ Seadke käivitusklapi hoob positsiooni ▲.  
Mootor seiskub.
  - ▶ Ärge kasutage mootorvikatit ja pöörduge STIHLi esindusse.  
Mootorvikat on defektne.

Kuni stopplülitit on vajutatud, on süüde välja lülitatud. Pärast stopplülitit lahtilaskmist on süüde taas sisse lülitatud.

## 10 Mootorvikati kontrollimine

### 10.1 Käsitsemiselementide kontrollimine

#### Gaasihoova riiv ja gaasihoob

- ▶ Seisake mootor.
- ▶ Proovige gaasihoob vajutada ilma gaasihoova riivi vajutamata.
- ▶ Kui gaasihooba saab vajutada: ärge kasutage mootorvikatit ja pöörduge STIHLi esindusse.  
Gaasihoova riiv on defektne.
- ▶ Vajutage gaasihoova riivi ja hoidke vajutatult.
- ▶ Vajutage gaasihooba.
- ▶ Laske gaasihoob ja gaasihoova riiv lahti.
- ▶ Kui gaasihoob või gaasihoova riiv liigub raskelt või ei vetru lähtepositsiooni tagasi: ärge kasutage mootorvikatit ja pöörduge STIHLi esindusse.  
Gaasihoob või gaasihoova riiv on defektne.

#### Gaasitrossi reguleerimine

- ▶ Käivitage mootor.
- ▶ Vajutage gaasihooba, ilma gaasihoova riivi vajutamata.
- ▶ Kui mootor kiirendab: reguleerige gaasitrossi.  
Gaasitross pole õigesti reguleeritud.

#### Mootori seiskamine

- ▶ Käivitage mootor.
- ▶ Vajutage stopplülitit.  
Mootor seiskub.
- ▶ Kui mootor ei seisku:
  - ▶ Seadke käivitusklapi hoob positsiooni ▲.  
Mootor seiskub.
  - ▶ Ärge kasutage mootorvikatit ja pöörduge STIHLi esindusse.  
Mootorvikat on defektne.

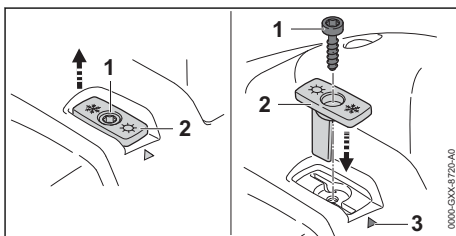
## 11 Mootorvikatiga töötamine

### 11.1 Talverežiimi seadistamine

Kui töötatakse temperatuuridel alla +10 °C, siis võib karburaator jäätuda. Et karburaatorile suunataks täiendavalt sooja õhku mootori ümbrusest, tuleb seadistada talverežiim.

#### JUHIS

- Kui temperatuuridel üle +10 °C töötatakse talverežiimis, siis võib mootor üle kuumeneda.
  - ▶ Seadistage suverežiim.
- ▶ Seisake mootor.



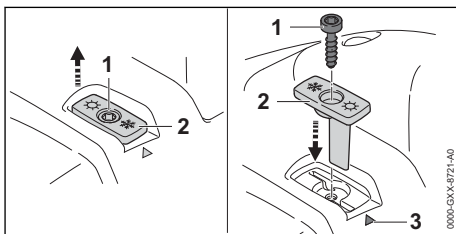
- ▶ Keerake kruvi (1) välja.
- ▶ Tõmmake siiber (2) välja.
- ▶ Seadke siiber (2) selliselt, et lumekristall oleks suunatud märgistuse (3) poole.
- ▶ Pange siiber (2) sisse.
- ▶ Keerake kruvi (1) sisse.

Kui töötatakse temperatuuridel alla -10 °C või lumesaju või lumetuisku ajal, tuleb mootorikorpusele ja õhufiltrile paigaldada lisaks plastik-kiudmaterjalist katteplaat. See lisavarustus on saadaval STIHLi edasimüüjalt.

### 11.2 Suverežiimi seadistamine

Kui töötatakse temperatuuridel üle +10 °C, siis tuleb seadistada suverežiim.

- ▶ Seisake mootor.



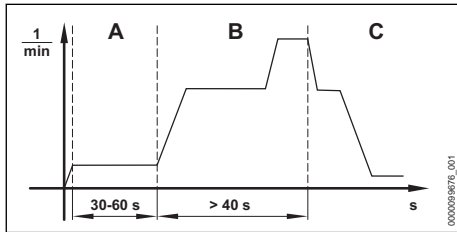
- ▶ Keerake kruvi (1) välja.
- ▶ Tõmmake siiber (2) välja.
- ▶ Seadke siiber (2) selliselt, et päike oleks suunatud märgistuse (3) poole.
- ▶ Pange siiber (2) sisse.

- ▶ Keerake kruvi (1) sisse.

### 11.3 Mootorvikati kalibreerimine

Töö ajal seadub mootorvikat automaatselt optimaalsele võimsusele. Kalibreerimisega saab mootorvikatit kiiremini optimaalsele võimsusele seadistada.

- ▶ Kui välistemperatuur on alla  $-10^{\circ}\text{C}$  või mootor on külm:
  - ▶ Käivitage mootor.
  - ▶ Pange kandesüsteem selga.
  - ▶ Hoidke ja juhtige mootorvikatit.
  - ▶ Soojendage mootorit ca 1 minuti jooksul täisgaasiga.
  - ▶ Seisake mootor.
- ▶ Võtke lõiketööriist maha. Nii saab mootorvikat end optimaalsele võimsusele seadistada.



- ▶ Seadke käivitusklapi hoob positsiooni ▲.
- ▶ Käivitage mootor ilma gaasihooba vajutamata. Mootor töötab ja käivitusklapi hoob püsib asendis ▲.
- ▶ Laske mootoril ilma gaasihooba vajutamata vähemalt 30 kuni maksimaalselt 60 sekundit (A) töötada.
- ▶ Hoidke ja juhtige mootorvikatit selliselt, et käigukast ei puudutaks maapinda ega mingeid esemeid.

#### JUHIS

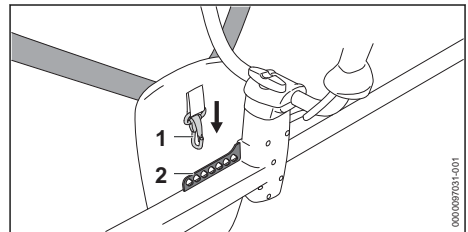
- Kui gaasihoob lastakse lahti enne mootorvikati täielikku kalibreerimist, siis katkestatakse kalibreerimine. Kalibreerimine tuleb uuesti käivitada.
  - ▶ Hoidke gaasihooba lõpuni vajutatult.

#### JUHIS

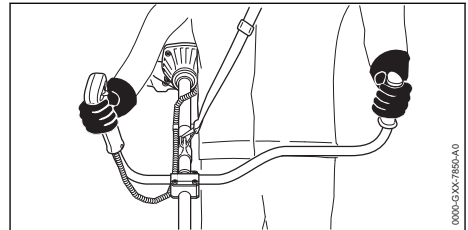
- Kui gaasihooba ei vajutata kalibreerimise ajal lõpuni, siis võib mootorvikat ennast valesti seadistada. Mootorvikat võib kahjustada saada.
  - ▶ Hoidke gaasihooba lõpuni vajutatult.

- ▶ Vajutage gaasihooba ja hoidke vähemalt 40 sekundit (B) vajutatult. Mootor kiirendab ja mootorvikatit kalibreeritakse. Mootori pöördearv kõigub ja suureneb kalibreerimise ajal tunduvalt.
- ▶ Kui mootor seiskub: Proovige uuesti mootorvikatit kalibreerida.
- ▶ Kui mootor korduvalt seiskub: ärge kasutage mootorvikatit ja pöörduge STIHLi esindusse. Mootorvikat on defektne.
- ▶ Kui mootori pöördearv langeb kuuldavalt ja tuntavalt (C): Laske gaasihoob lahti. Mootor töötab tühikäigul. Mootorvikat on kalibreeritud ja kasutusvalmis.
- ▶ Seisake mootor.
- ▶ Paigaldage lõiketööriist.

### 11.4 Mootorvikati hoidmine ja juhtimine



- ▶ Riputage aukliist (2) karabiinikonksu (1) külge.

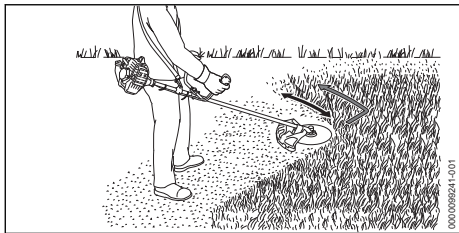


- ▶ Hoidke mootorvikatit parema käega juhtkäepidemest kinni nii, et põial hoiab juhtkäepideme ümbert kinni.
- ▶ Hoidke mootorvikatit vasaku käega käepidemest kinni nii, et põial hoiab käepideme ümbert kinni.

### 11.5 Niitmine

Lõikekõrguse määrab lõiketööriista kaugus maapinnast.

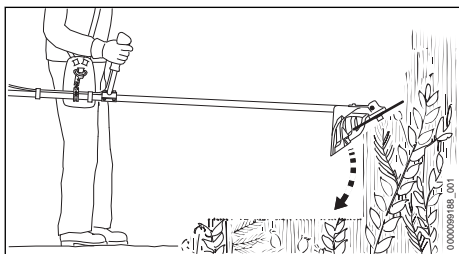




### Võsanoaga niitmine

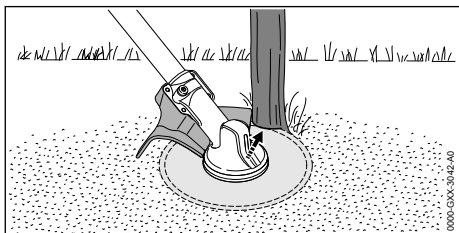
- ▶ Niitke metallist lõiketööriista vasaku piirkonnaga.
- ▶ Kõndige aeglaselt ja kontrolliult edaspidi.

## 11.6 Harvendamine võsanoaga



- ▶ Pistke metallist lõiketööriist ülaltpool võsa sisse.
- ▶ Ärge tõstke metallist tööriista puusakõrgusest ülespoole.

## 11.7 Saekettaga saed



- ▶ Toetage kaitsme vasak külg tüvele.
- ▶ Saagige tüvi täisgaasil ühe löikega läbi.
- ▶ Hoidke järgmisest tööpiiskonnast ohutusvahemaad vähemalt 2 tüvepikuse ulatuses.

## 12 Pärast tööd

### 12.1 Pärast tööd

- ▶ Seisake mootor.
- ▶ Laske mootorvikatil maha jahtuda.
- ▶ Kui mootorvikat on märg: laske mootorvikatil kuivada.
- ▶ Mootorvikati puhastamine.
- ▶ Puhastage kaitse.

- ▶ Puhastage lõiketööriist.
- ▶ Kui on paigaldatud metallist lõiketööriist: paigaldage sobiv transpordikaitse.

## 13 Transportimine

### 13.1 Mootorvikati transportimine

- ▶ Seisake mootor.
- ▶ Kui on paigaldatud metallist lõiketööriist: paigaldage sobiv transpordikaitse.

### Mootorvikati kandmine

- ▶ Kandke mootorvikatit varrest nii, et lõiketööriist on tahapoole suunatud ja mootorvikat on balanseeritud.

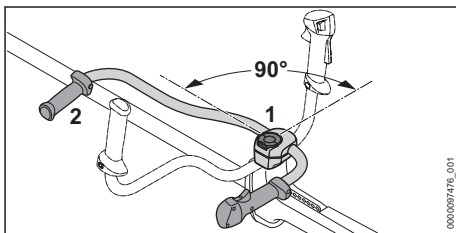
### Mootorvikati transportimine sõidukis

- ▶ Kindlustage mootorvikat nii, et mootorvikat ei saa ümber kukkuda ega liikuda.

## 14 Säilitamine

### 14.1 Mootorvikati säilitamine

- ▶ Seisake mootor.
- ▶ Kui on paigaldatud metallist lõiketööriist: paigaldage sobiv transpordikaitse.



- ▶ Vabastage käepidepolt (1) ja keerake niipalju välja, kuni hoidetoru (2) saab keerata.
- ▶ Keerake hoidetoru (2) 90° päripäeva ja kallutage alla.
- ▶ Pingutage käepidepolt (1) tugevasti kinni.
- ▶ Säilitage mootorvikatit nii, et on täidetud järgmised tingimused:
  - Mootorvikat on väljaspool laste käeulatust.
  - Mootorvikat on puhas ja kuiv.
- ▶ Kui mootorvikat pannakse hoiale rohkem kui 30 päevaks:
  - ▶ Võtke lõiketööriist maha.
  - ▶ Avage kütusepaagi kork.
  - ▶ Tühjendage kütusepaak.
  - ▶ Sulgege kütusepaak.
  - ▶ Kui on olemas kütuse käsipump: vajutage enne mootori käivitamist vähemalt 5 korda kütuse käsipumpa.
  - ▶ Käivitage mootor ja laske mootoril senikaua tühikäigul töötada, kuni mootor seiskub.

## 15 Puhastamine

### 15.1 Mootorvikati puhastamine

- ▶ Seisake mootor.
- ▶ Laske mootorvikatil maha jahtuda.
- ▶ Puhastage mootorvikatit niiske lapiga või STIHLi vaigulahustiga.
- ▶ Puhastage ventilatsioonipilud pintsliga.

### 15.2 Kaitsme ja lõiketööriista puhastamine

- ▶ Seisake mootor.
- ▶ Puhastage kaitse ja lõiketööriist niiske lapi või pehme harjaga.

## 16 Hooldamine

### 16.1 Hooldusintervallid

Hooldusintervallid sõltuvad ümbrustingimustest ja töötingimustest. STIHL soovib järgmisi hooldusintervalle:

#### Iga 100 töötundi järel

- ▶ Asendage süüteküünl.

#### Iga kuu

- ▶ Laske kütusepaak STIHLi esinduses puhastada.

## 18 Rikete kõrvaldamine

### 18.1 Mootorvikati rikete kõrvaldamine

Enamikel rikel on samad põhjused.

- ▶ Viige läbi järgmised meetmed:
  - ▶ Asendage õhufilter.
  - ▶ Puhastage või asendage süüteküünl.
  - ▶ Seadistage talverežiim või suverežiim.
- ▶ Kui rike esineb jätkuvalt: Viige läbi järgmise tabeli meetmed.

Rike	Põhjus	Abinõu
Mootorit ei saa käivitada.	Kütusepaagis pole piisavalt kütust.	▶ Segage kütust ja tankige mootorvikat.
	Karburaator on liiga kuum.	▶ Laske mootorvikatil maha jahtuda. ▶ Enne mootori käivitamist: vajutage vähemalt 10 korda kütuse käsipumpa.
	Karburaator on jäätunud.	▶ Laske mootorvikatil +10 °C peale soojeneda.
Mootor töötab tühikäigul ebaühtlaselt.	Karburaator on jäätunud.	▶ Laske mootorvikatil +10 °C peale soojeneda.
Mootor seiskub tühikäigul.	Karburaator on jäätunud.	▶ Laske mootorvikatil +10 °C peale soojeneda.
Mootor ei saavuta suurimaid pöördeid.	Mootorvikat pole õigesti ümbritsevatele tingimustele kohandatud.	▶ Kalibreerige mootorvikat.
	Gaasitross pole õigesti reguleeritud.	▶ Reguleerige gaasitrossi.

- ▶ Laske imipea kütusepaagis STIHLi esinduses puhastada.

#### Kord aastas

- ▶ Laske imipea kütusepaagis STIHLi esinduses asendada.

### 16.2 Metallist lõiketööriista teritamine ja tasakaalustamine

Metallist lõiketööriistade õige teritamine ja tasakaalustamine nõuab palju harjutamist.

STIHL soovib lasta metallist lõiketööriistu teritada ja tasakaalustada STIHLi esinduses.

- ▶ Teritage metallist lõiketööriista nii, nagu on kasutatava lõiketööriista kasutusjuhendis ja pakendil kirjeldatud.

## 17 Remontimine

### 17.1 Mootorvikati ja lõiketööriista remontimine

Kasutaja ei saa mootorvikatit ja lõiketööriista ise remontida.

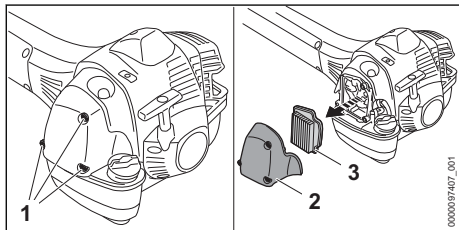
- ▶ Kui mootorvikat või lõiketööriist on kahjustatud: ärge kasutage mootorvikatit või lõiketööriista ja pöörduge STIHLi esindusse.

Rike	Põhjus	Abinõu
Mootor lülitub välja, ehkki kütusepaagis on veel kütust.	Imipea ei asu õiges kohas.	► Pöörduge STIHLi esindusse.

## 18.2 Õhufiltri asendamine

Õhufiltrit ei saa puhastada. Kui mootori võimsus väheneb või kui õhufilter on kahjustatud, tuleb õhufilter välja vahetada.

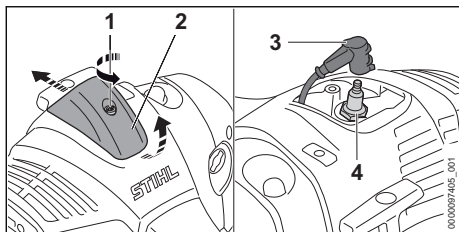
- Seisake mootor.
- Seadke käivitusklapi hoob positsiooni ▲.



- Keerake kruvid (1) välja ja võtke filtri kaas (2) maha.
- Puhastage piirkond õhufiltri (3) ümber niiske lapiga või pintsliga.
- Võtke õhufilter (3) välja.
- Pange sisse uus õhufilter (3).
- Pange filtri kaas (2) peale.
- Keerake poldid (1) sisse ja pingutage tugevasti kinni.

## 18.3 Süüteküünla puhastamine

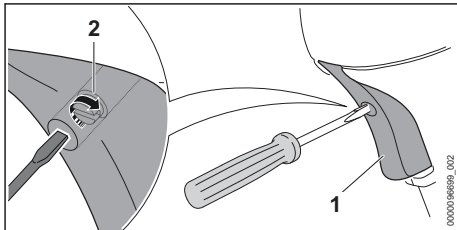
- Seisake mootor.
- Laske mootorvikatil maha jahtuda.



- Keerake kruvi (1) vastupäeva.
- Tõstke kate (2) üles ja lükake tahapoole.
- Tõmmake süüteküünla pistik (3) maha.
- Kui süüteküünla (4) ümbrus on määrdunud: puhastage piirkond süüteküünla (4) ümber niiske lapiga.
- Keerake süüteküünal (4) välja.
- Puhastage süüteküünal (4) lapiga.
- Kui süüteküünal (4) on korrodeerunud: asendage süüteküünal (4).

- Keerake süüteküünal (4) sisse ja pingutage tugevasti kinni.
- Suruge süüteküünla pistik (3) tugevasti peale.
- Paigaldage kate (2) ja keerake kruvi (1) kõvasti kinni.

## 18.4 Gaasitrossi reguleerimine



- Vajutage gaasihooba (1) ja hoidke vajutatult.
- Keerake kruvi (2) kuni tuntuva takistuseni päripäeva.
- Keerake kruvi (2) veel poole pöörde võrra päripäeva.

## 19 Tehnilised andmed

### 19.1 Mootorvikat STIHL FS 410 C-M K

- Töömaht: 41,6 cm<sup>3</sup>
- Võimsus ISO 8893 järgi: 2,0 kW (2,7 PS) 9000 1/min juures
- Tühikäigupöörded: 2700 1/min
- Ajamivõlli maksimaalne pööretearv: 10130 1/min
- Lubatud süüteküünlad: NGK CMR6H firmalt STIHL
- Süüteküünla elektroodide vahe: 0,5 mm
- Kaal tühja kütusepaagiga, ilma lõiketööriista ja kaitseta: 8,5 kg
- Pikkus ilma lõiketööriistata: 1675 mm
- Kütusepaagi maksimaalne maht: 750 cm<sup>3</sup> (0,75 l)

### 19.2 Mootorvikat STIHL FS 460 C-M K

- Töömaht: 45,6 cm<sup>3</sup>
- Võimsus ISO 8893 järgi: 2,2 kW (3,0 PS) 9500 1/min juures
- Tühikäigupöörded: 2700 1/min
- Ajamivõlli maksimaalne pööretearv: 10130 1/min

- Lubatud süüteküünlad: NGK CMR6H firmalt STIHL
- Süüteküünla elektrodide vahe: 0,5 mm
- Kaal tühja kütusepaagiga, ilma lõiketööriista ja kaitseta:
  - FS 460 C-M K: 8,5 kg
  - FS 460 C-M K käepidemesoojendusega: 8,7 kg
- Pikkus ilma lõiketööriistata: 1675 mm
- Kütusepaagi maksimaalne maht: 750 cm<sup>3</sup> (0,75 l)

### 19.3 Mürä- ja vibratsiooniväärtused

Helirõhutaseme K-väärtus on 2 dB(A). Helivõimsustaseme K-väärtus on 2 dB(A). Vibratsiooniväärtuste K-väärtus on 2 m/s<sup>2</sup>.

#### Kasutamine metallist lõiketööriistaga:

- FS 410 C-M K
- Helirõhutaseme  $L_{peq}$  mõõdetud standardi ISO 22868 järgi: 99 dB(A).
  - Helivõimsustaseme  $L_{weq}$  mõõdetud ISO 22868: 109 dB(A) järgi.
  - Vibratsiooniväärtus  $a_{hv, eq}$  mõõdetud ISO 22867 järgi:
    - Juhtkäepide: 2,6 m/s<sup>2</sup>.
    - Vasak käepide: 2,5 m/s<sup>2</sup>.

FS 460 C-M K

- Helirõhutaseme  $L_{peq}$  mõõdetud ISO 22868 järgi:
  - FS 460 C-M K: 100 dB(A)
  - FS 460 C-M K käepidemesoojendusega: 101 dB(A)
- Helivõimsustaseme  $L_{weq}$  mõõdetud ISO 22868 järgi:

- FS 460 C-M K: 110 dB(A)
- FS 460 C-M K käepidemesoojendusega: 111 dB(A)
- Vibratsiooniväärtus  $a_{hv, eq}$  mõõdetud ISO 22867 järgi:
  - Juhtkäepide: 2,4 m/s<sup>2</sup>.
  - Vasak käepide: 2,5 m/s<sup>2</sup>.

Informatsioon tööandjate direktiivi Vibratsioon 2002/44/EÜ täitmise kohta on esitatud [www.stihl.com/vib](http://www.stihl.com/vib) all.

### 19.4 REACH

REACH tähistab EÜ määrust kemikaalide registreerimise, hindamise ja heakskiidu kohta.

Informatsioon REACH määrase täitmise kohta on esitatud [www.stihl.com/reach](http://www.stihl.com/reach) all.

### 19.5 Heitgaasi emissioonitegur

EL tüübikinnitusmeetodis mõõdetud CO<sub>2</sub> väärtus on esitatud [www.stihl.com/co2](http://www.stihl.com/co2) all tootespetsiifilistes tehnilistes andmetes.

Mõõdetud CO<sub>2</sub> väärtus määrati kindlaks representatiivsel mootoril normitud kontrollimismeetodil laboritingimustes ja see ei kujuta endast selgesõnalist või kaudset garantiid teatud kindla mootori jõudlusele.

Käesolevas kasutusjuhendis kirjeldatud sihtots-tarbekohase kasutuse ja hoolduse teel täidetakse kehtivaid heitgaasi-emissioonide nõudeid. Mootori muutmisel kaotab käitusluba kehtivuse.

## 20 Lõiketööriistade, kaitsmete ja kandesüsteemide kombinatsioonid

### 20.1 Lõiketööriistade, kaitsmete ja kandesüsteemide kombinatsioonid

Lõiketööriist	Kaitse	Kandesüsteem
<ul style="list-style-type: none"> <li>– Võsanuga 300-3 (Ø 300 mm)</li> <li>– Võsanuga 305-2 „Spezial“ (Ø 305 mm)</li> </ul>	<ul style="list-style-type: none"> <li>– Kaitse metallist lõiketööriistadele</li> </ul>	<ul style="list-style-type: none"> <li>– Topeltõlarihm koos kiirvabastusseadise-ga</li> </ul>
<ul style="list-style-type: none"> <li>– Saeketas 200-22 meiselham-mas (Ø 200 mm)</li> <li>– Saeketas 200-22 Meiselham-mas HP (Ø 200 mm)</li> <li>– Saeketas 200-44 teravikham-mas (Ø 200 mm)</li> </ul>	<ul style="list-style-type: none"> <li>– Piirik läbimõõduga 200 mm</li> </ul>	
<ul style="list-style-type: none"> <li>– Saeketas 225-48 teravikham-mas (Ø 225 mm)</li> <li>– Saeketas 225-22 Meiselham-mas HP (Ø 225 mm)</li> <li>– Saeketas 225-24 meiselham-mas (Ø 225 mm)</li> </ul>	<ul style="list-style-type: none"> <li>– Piirik läbimõõduga 225 mm</li> </ul>	

Lõiketööriist	Kaitse	Kandesüsteem
– Saeketas 225-36 ,kövasulam (Ø 225 mm)		

## 21 Varuosad ja tarvikud

### 21.1 Varuosad ja tarvikud

**STIHL** Need sümbolid tähistavad STIHLi originaalvaruosi ja STIHLi originaaltarvikuid.

STIHL soovib kasutada STIHLi originaalvaruosi ja STIHLi originaaltarvikuid.

Teiste tootjate varuosade ja lisatarvikute töökindlust, ohutust ja sobivust ei saa STIHL hinnata, hoolimata pidevast turu jälgimisest, ning nende kasutamise korral ei võta STIHL endale mingit vastutust.

STIHLi originaalvaruosad ja STIHLi originaaltarvikud on saadaval STIHLi esinduses.

## 22 Utiliseerimine

### 22.1 Mootorvikati utiliseerimine

Infot utiliseerimise kohta saate kohalikust omavalitusest või STIHLi edasimüüjalt.

Mittenõuetekohane utiliseerimine võib kahjustada tervist ja keskkonda.

- ▶ Viige STIHLi tooted koos pakendiga ringlussevõtuks sobivasse kogumispunkti vastavalt kohalikele eeskirjadele.
- ▶ Ärge visake olmeprügi hulka.

## 23 EL vastavusdeklaratsioon

### 23.1 Mootorvikat STIHL FS 410 C-M K, FS 460 C-M K

ANDREAS STIHL AG & Co. KG  
Badstraße 115  
D-71336 Waiblingen

Saksamaa

deklareerib ainuisikuliselt vastutades, et

- Koostevii: mootorvikat
- Tehasemärk: STIHL
- Tüüp: FS 410 C-M K, FS 460 C-M K
- Seeriatunnus: 4147

vastavad direktiivide 2011/65/EL, 2006/42/EÜ, 2014/30/EL ja 2000/14/EÜ asjaomastele sätetele ja on välja töötatud ning valmistatud kooskõlas järgmiste normide vastaval tootmiskuupäeval kehtivate versioonidega: EN ISO 11806-1, EN 55012, EN 61000-6-1.

Möödetud ja garanteeritud helivõimsustase on määratud kindlaks direktiivi 2000/14/EÜ lisa V kohaselt.

FS 410 C-M K

- Möödetud helivõimsustase: 112 dB(A)
  - Garanteeritud helivõimsustase: 114 dB(A)
- FS 460 C-M K

- Möödetud helivõimsustase: 113 dB(A)
  - Garanteeritud helivõimsustase: 116 dB(A)
- FS 460 C-M K käepidemesoojendusega
- Möödetud helivõimsustase: 114 dB(A)
  - Garanteeritud helivõimsustase: 116 dB(A)

Tehnilisi dokumente säilitatakse ANDREAS STIHL AG & Co. KG Produktzulassung osakonnas.

Ehitusaasta, valmistamisriik ja masina number on mootorvikatile märgitud.

Waiblingen, 01.10.2021

ANDREAS STIHL AG & Co. KG



p. p.

Dr. Jürgen Hoffmann, toote heakskiitmise osakonnajuhataja, – reguleerimine

## 24 UKCA vastavusdeklaratsioon

### 24.1 Mootorvikat STIHL FS 410 C-M K, FS 460 C-M K

**UK  
CA**

ANDREAS STIHL AG & Co. KG  
Badstraße 115  
D-71336 Waiblingen

Saksamaa

deklareerib ainuisikuliselt vastutades, et

- Koostevii: mootorvikat
- Tehasemärk: STIHL
- Tüüp: FS 410 C-M K, FS 460 C-M K
- Seeriatunnus: 4147

vastab UK-määruste The Restriction of the Use of Certain Hazardous Substances in Electrical

and Electronic Equipment Regulations 2012, Supply of Machinery (Safety) Regulations 2008, Electromagnetic Compatibility Regulations 2016 ja Noise Emission in the Environment by Equipment for use Outdoors Regulations 2001 asjao-mastele sätetele ning on välja töötatud ja valmis-tatud kooskõlas järgmiste normide vastaval toot-miskuupäeval kehtivate versioonidega:  
EN ISO 11806-1, EN 55012, EN 61000-6-1.

Mõõdetud ja garanteeritud helivõimsuse taseme määramiseks kohaldati Ühendkuningriigi mää-rustNoise Emission in the Environment by Equip-ment for use Outdoors Regulations 2001, Sche-dule 8.

FS 410 C-M K

- Mõõdetud helivõimsustase: 112 dB(A)
- Garanteeritud helivõimsustase: 114 dB(A)

FS 460 C-M K

- Mõõdetud helivõimsustase: 113 dB(A)
- Garanteeritud helivõimsustase: 116 dB(A)

FS 460 C-M K käepidemesoojendusega

- Mõõdetud helivõimsustase: 114 dB(A)
- Garanteeritud helivõimsustase: 116 dB(A)

Tehnilisi dokumente säilitatakse ettevõttes AND-REAS STIHL AG & Co. KG.

Ehitusaasta, valmistamisriik ja masina number on mootorvikatile märgitud.

Waiblingen, 01.10.2021

ANDREAS STIHL AG & Co. KG



p. p.

Dr. Jürgen Hoffmann, toote heakskiitmise osa-konnajuhataja, – reguleerimine



[www.stihl.com](http://www.stihl.com)



0458-839-5201-A



0458-839-5201-A